



دليل متحف الآثار القديمة الفلسطيني

أصدرته دائرة الآثار القديمة في القدس



دليل متحف الآثار القديمة الفلسطيني

أصدرته:

دائرة الآثار القديمة في القدس

صدرت الطبعة الأولى عام ١٩٢٤

وزارة الثقافة الفلسطينية

سلسلة الموروث الثقافي

اسم المؤلف: دائرة الآثار القديمة في القدس

اسم الكتاب: دليل متحف الآثار القديمة الفلسطيني

الطبعة الأولى: ١٩٢٤

الإشراف العام: عبد السلام عطاري

مراجعة وتدقيق: حنين خالد عناية

صف وتنضيد: شادية الخطيب

تصميم الغلاف: فاطمة حسين

جميع الحقوق محفوظة. لا يسمح بإعادة إصدار هذا الكتاب، أو أي جزء منه، أو تخزينه في نطاق استعمال المعلومات، أو نقله بأي شكل من الأشكال، دون إذن مسبق من الناشر.

All rights are reserved. No part of this publication may be reproduced, stored in a retrieval system or transmitted in any form or by any means, electronic, mechanical, photocopying, recording or otherwise, without prior permission of the publisher.

فلسطين

دليل متحف الآثار
القديمة الفلسطيني

تقديم

سيادة الرئيس محمود عباس «أبو مازن»

لم تكن فلسطين ارضاً قاحلة ، بل ارض معطاءة
وكان ابناءؤها وبناتها يبغون في الشعر والقصة والرواية
والمرح والموسيقى والسينما والعلوم الاجتماعية والفن
والفلسفة . انه هذه الكوكبية من الكتب التي نعيد اصداؤها
تقدم باقية من هذه البدايات التي تكلف عنها بغيره لولا
التعب وحبته للثقافة والمعرفة .

كانت فلسطين تزخر بالطابع والكتبات والصحف والمجلات
والمراجع ودور السينما والراكز الثقافية والمدارس والمعاهد
ولانت منارة يهتدي بها الأضواء ، ويفدونه اليد طبعاً
للعلم والكتابة في حياة الثقافة التي كانت تزدهر بها .
نعتر بمجور وثناء لتقاني الذي ابدعه اجدادنا ، وزيرنا
مخافظ عليه ، وزيرنا لجهالة القادة انه تقراه وتقرئ
به وتبع كما ابدع اسلافهم .

ع
٢٠١٢/٤/٤٠

مقدمة

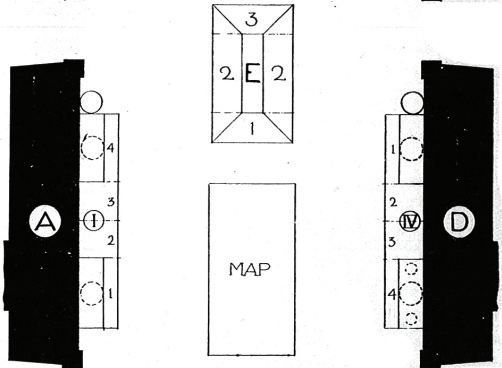
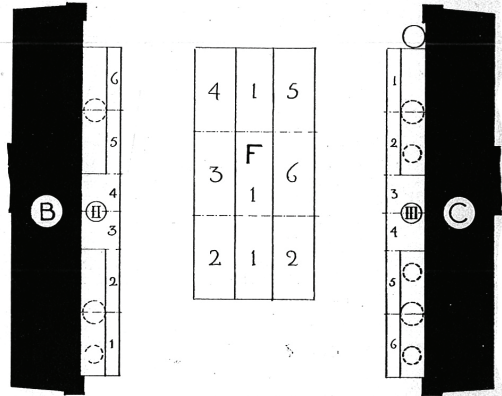
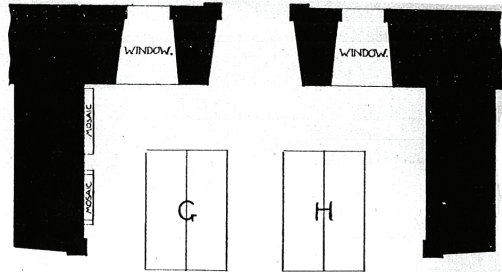
قد وضع هذا الدليل المحافظ الاول للمتحف ، مستر و . ج . فيشيان
ادمس M.A., D.S.O., M.C. ، مساعد مدير مدرسة علوم الاثار
القديمة في القدس سابقاً واليه يرجع الفضل في ترتيب نماذج الاثار
وتواريتها وتصنيفها . وهذا الترتيب متبع في المتحف حتى الان

والاثار التي جلبت الى المتحف منذ استقالته في اواسط سنة ١٩٢٤
ذكرت في مواقع قليلة لان ترتيب هذا الدليل كان قد تم وقتئذٍ .
كما ان عدم وجود متسع كاف في المتحف جعل من المستحيل ادخال
الاثار الكبيرة في الترتيب الحالي

جون غارستنغ

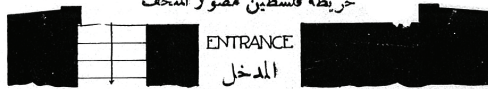
مدير دائرة الاثار القديمة

القدس في ١ ايلول سنة ١٩٢٤



PLAN OF THE MUSEUM

خريطة فلسطين مصوّر للتحف



ENTRANCE

المدخل

VESTIBULE.

الرواق

دليل متحف الاثار القديمة الفلسطينية

صحن المتحف

على يسار المدخل : ناوس كبير من الحجر الكلسي من
بيسان نقش عليه اسم فاليون . وهذا الاسم كان يطلق على
هيروردس الكبير ولكنه يظهر بانه تصادف

على يمين المدخل : يرى غطاء الناوس موضوعاً على قاعدة
في الرواق وقد نقش عليه منظر موقعة جرت بين اليونان
والامازون ويمتاز هذا الغطاء بالتمثالين المنقوشين عليه نقشاً
غير كامل . وعلى مسافة قليلة منه تماثيل منقوشة وجدت في
عسقلان وايضاً قدم تمثال يرجح انه لاغسطوس وجد مع
ذراع متناسب الحجم في الاروقة العمومية التي قدمها عسقلان
هيروردس الكبير الذي كان من ابناء تلك المدينة

في زاوية صحن المتحف القريبة : وضع موقتاً ناوس جلب

حديثاً من تل مبارك وهو منقوش ومزين بزهور وتمثيل على شكل توابيت الاسكندرية في الجبلين الثاني والثالث

ويشاهد عند مدخل الرواق الى الجهة اليسرى الاثار الاتية

١ ناووس من طين بحجم رجل « من بيسان » وقد

صنعت الصفائح الثلاث بشكل وجه انسان لتغطية الثقب الذي وضعت فيه الجثة فاعلاها تخص الناووس نفسه والوسطى خصصت لامرأة

٢ تمثال جالس من الحجر الاسود لرعمسيس الثالث

« ١١٦٧ - ١١٦٠ ق.م » هذا تمثال الملك فرعون الذي في اثناء حكمه دخل الفلسطينون الى فلسطين

٣ نصب من الحجر الاسود من بيسان نقش عليه كتابة

بالخط المصري القديم « الهير و غليفية » وقد شوهت قليلاً وهو ينسب الى فرعون ستي الاول « ١٣١٣ - ١٢٩٢ ق.م »

الرواق

يوجد في وسط الرواق ناووس يرجع تاريخه الى الجبل

الثاني للميلاد « تل مبارك بالقرب من قيسارية » ويرى في

الموقعة: بين اليونان والامازون (في الرواق)

جانب ناووس مزخرف زخرفة بارزة حسب الطريقة التي كانت متبعة في الجيل الثاني بعد الميلاد. وهذا شيء عادي ويمكن مقارنة هذا النقش مع النقوش التي وجدت على نوابيت اكتشفت في صيدا وكسانتوس وهي معروضة في المتحف البريطاني وايضا مع النقوش التي وجدت على تابوت اكتشف في سالونيك ومعروض الان في متحف اللوفر

PLATE II

اللوحة رقم ٢



BATTLE OF GREEKS AND AMAZONS
(VESTIBULE)

Side of a Decorated Sarcophagus, decorated in high relief in the style of the 2nd century. The motive is familiar; and the treatment may be compared with that of the sarcophagi from Sidon and from Xanthus in the British Museum, and that from Salonica in the Louvre.

[Discovered 1923]



GARLANDS, GRAPES, MASK AND FIGURES
(COURTYARD)

الكليل زهور وعناقيد عنب ووجوه وتماثيل

[Discovered 1924]

(في ساحة المتحف)

Decorated Sarcophagi from the Mausoleum at Tell Barak near Caesarea

تابوتان منقوشان من تل مبارك بالقرب من قيصرية

جهته الامامية وعلى جانبه مناظر موقعة بين اليونان والامازون وفي الجهة الخلفية منه حيوانات خرافية (يكن الحصول على تفاصيل هذا الاثر وعلى صور فوتوغرافية منه بحجم تذكرة البريد)

وقد وضع في الجهة اليسرى من الرواق نصب من الحجر الاسود لفرعون ستي الاول (١٣١٣ - ١٢٩٢ ق.م) وهو يسجل وضع حامية مؤلفة من اربع فرق من الجيش المصري في فلسطين . وقد نصب هذا الاثر في بيسان

وفي اعلى رف الى الجهة اليمنى توجد مجموعة من المنقوشات اليونانية واللاتينية من اماكن مختلفة في فلسطين واجدتها بالذكر الاثر الذي نصبه المجلس البلدي في الاروقة العمومية في عسقلان تكريماً لعولس انسطوليوس تناكس قائد المئة في الفرقة العاشرة « فرتس » وكان محسناً للمدينة

وقد وجد اسم هذا الضابط منقوشاً على احد تماثيل « ممنون » الكبيرة خارج الاقصر (وكان يخدم حينئذ في فرقة اخرى) والعلاقات الودية التي كانت مستحكمة بين الفلسطينيين

وجنود الجيش الروماني نثبتها قصة قائد المئة في كفر ناحوم
(لوقا الاصحاح ٧ العدد ٥)

ويرى تحت هذه الكتابة مجموعة من التواييت المخصصة
للعظام وجدت في وادي النار جنوبي القدس وهي تخص عائلة
كاهن يهودي ويرجع تاريخها الى الجيل الاول ق.م. وقد
نقش اسم المتوفي في كل حالة باللغة العبرية على جانب او طرف
التابوت ومرة واحدة « سالومه » باللغة اليونانية ايضاً .
والتواييت الكلسية الثلاثة الموجودة خارج الزواق تخص المجموعة
نفسها . وقد ذكر وصف هذا الاكتشاف باسهاب في النشرة
المخصصة رقم ١

قاعة المتحف

شرح تمهيدي عن جغرافية فلسطين التاريخية . (ينصح
الزائر ان يدرس هذا القسم بمساعدة الخريطة البارزة قبل
الوصول الى الخزان)

١ ان فلسطين من الوجهة الجغرافية هي حلقة اتصال
بين مركزي التمدن القديمين وهما مصر وسوريا الشمالية . وهذه

الاحيرة هي بدورها الحلقة بين اسيا الصغرى وما بين النهرين من الجهة الواحدة ووادي النيل من الجهة الاخرى . فالبلاد الممتدة من حلب شمالاً الى العريش جنوباً لم تكن اذاً سوى ممر احتكت بواسطته ممالك مصر واشور وبابل والحطيين والعجم بعضها ببعض وتلاقت في نقاط عديدة منها القوافل واشتبكت الجيوش مع بعضها والتجمت حدودها وتغيرت ولكن في كل نقطة منها اجتمع نفوذها وبقي

ولهذا فتمدن فلسطين القديم ليس الا خايط بالاكثـر

من (١) التمدن الكنعاني و (٢) المصري و (٣) السوري

الشامي « ومن ضمنه البابلي والحطي والاشوري »

٢ ان هذا لا يعني بان ذلك الدور او النوع من التمدن وجد في وقت واحد في البلاد كافة . ففلسطين ، على صغر حجمها ، قسمتها الطبيعة الى قسمين ظاهرين تفصلهما سلسلة جبال تمتد بدون انفصال تقريباً من جبل الكرمل الى جبل جابوع وتؤلف حدوداً جنوبية لجميع شمالي فلسطين * ويمكن

* يمكن وجود هذه الاماكن على الخريطة البارزة بواسطة الفهرس المذكور فيها — عسقلان ، تل جازر ، تل الصافي (جث) عين شمس (بيت شمس) وبيسان (بيت شان)

المرور من هذه الحدود من مضائق متعددة « كوادري عرّه + المشهور مثلاً » ولكن هذه المضائق كانت تحرسها في القرون الماضية قللاع كقلعة تغنك وتل المتسلم (راجع الخريطة) وكانت هذه الحدود ذات القلاع الحصينة قوية جداً لتبين بوضوح الفرق بين شمالي فلسطين وجنوبها . فتمدن القسم الشمالي كان يميل طبيعياً الى الاندماج مع سوريا وتمدن القسم الجنوبي مع مصر

لذلك عند فحص اثار فلسطين من المهم ان نلاحظ ليس فقط التاريخ الذي ترجع اليه ولكن ايضاً الموقع الذي وجدت فيه

٣ ان تاريخ فلسطين القديم يتضمن عدداً من الادوار الجلمية التي وجد ان بعض التغييرات في شكل ونوع اثارها وخاصة في الادوات البيتية المصنوعة من الخزف كانت مطابقة تماماً . وهذه الادوار يمكن ترتيبها كما يلي وقد وضع على كل خزانة تحتوي على هذه الاثار حرف معين للدلالة عليها

+ قد اخذت بواسطة طيارة صورة هذا المضيّق المهم الذي اجتازه في سنة ١٤٧٩ ق م . الملك فرعون طومس الثالث وفي سنة ١٩١٨ ب م . اللورد اللني ويمكن مشاهدة هذه الصورة في قاعة المتحف

A الخزانة

١ ٢٠٠٠ سنة قبل الميلاد × العصر البرونزي القديم
[ان استعمال البرونز والنحاس * اصبح معروفاً ولكن ليس كثيراً
في فلسطين واخذ يحمل محل الادوات الحجرية القديمة +]

B الخزانة

٢ من ٢٠٠٠-١٢٠٠ سنة ق.م. العصران الوسط والاخير
[البرونز شائع الاستعمال الان ولكن الحديد لم يعرف بعد]

C الخزانة

٣ من ١٢٠٠-٦٠٠ ق.م. العصر الحديدي القديم [في]

× ان التواريخ المبينة هنا وفيما بعد تقريبية فقط
* البرونز خليط من النحاس ومن معدن واحد او اكثر من المعادن
التالية وهي الزنك ، التنك ، الرصاص او الفضة وبتفاوت مقدار
النحاس المستعمل في اناء من البرونز من ٦٧ - ٩٥ ٪. وكان اكبر
مصدر للنحاس في الاجيال السالفة جزيرة قبرص التي يطابق اسمها
اسم المعدن باللغة اليونانية . غير ان البرونز في حالته الطبيعية اصلح
لاستعماله للحراب ولكننا لا نعلم كيف اكتشف اسلافنا هذا الامر او
هذا الخليط الاكثر مناسبة

+ توجد في الدرجين الاولين من الخزانة E (١) نماذج من الادوات
الحجرية المستعملة في العصر الحجري القديم والجديد ولا نعلم شيئاً
كثيراً عن هذين العصرين في فلسطين

بدء هذا العصر احدث الغزاة وفي جملتهم الفلسطينيين استعمال
الحديد في البلاد]

الخزانة D

٤٦٠٠ قبل الميلاد - ٦٠٠ C بعد الميلاد . العصر
اليوناني - الروماني . الحديد شائع كثيراً وقد سمي هذا
العصر كذلك نسبة الى مدينتي اليونان ورومية الغريبتين [الاول
يعرف باليوناني في الشرق الادنى والثاني بالبرنطي في ادواره
الاخيرة]

يصبح للزئران يتبع ترتيب الخزائن كما هي موصوفة ادناه
وان ينتهي من التفرج على ما في الخزائن A - D قبل ان يرى
ما في الخزائن الاخرى

الخزانة A (١ - ٤)

العصر البرونزي الاول [قبل ٢٠٠٠ سنة قبل الميلاد]
المميزات العمومية : ان الاواني الموجودة في هذه الخزانة مصنوعة
كلها تقريباً محلياً لان النفوذ الاجنبي لم يكن قد تطرق الى
البلاد بعد واكثر هذه الاواني مصنوع باليد اذ ان دولاب

الخزاف لم يكن معروفاً عندئذ ومن المرجح ان بعضها يتجهي الى العصر الحجري الاخير [قبل ادخال المعدن] ولكن بما انه ينقصنا بيانات على ذلك فقد جمعت هذه الاواني سوية

١ الاواني التي تنسب الى هذا العصر هي المسكات "lug" الصغيرة التي ترى في الاثار رقم ١-٧ والمسكات "ledge" [رقم ٢٦ ٢٨، ٢٩، ٣٠] ان القواعد المسطحة لهذه الاثار عمومية تقريباً النماذج الغير عادية هي نمرة ١٠ (تل جازر) و١٦ (تل هر بيج) و٢٦ (تل جازر) و٣٢ (تل جازر) وهذه الاخيرة تبين محاولة اولية لتزيين الخزف بعمل نقاط بواسطه مشط

ويحتوي الدرج في وسط الخزانة على قطع خزفية تنسب

الى هذا العصر

المواقع : تل جازر رقم ٢، ١٢، ١٤، ٢١، ٢٦، ٢٩، ٣١، ٣٤

بيسان رقم ١٣، ١٨، ٢٠، ٢٤، ٢٨

هر بيج (سهل عكا) رقم ٨، ٩، ١٦، ١٩، ٢٧

اوفل او الظهورة (القدس) رقم ١٥

ان الاناء الموجود فوق الخزانة وجد في بيسان

٢ و ٣] تحت تمثال الرخام ولمعرفة تاريخ هذا التمثال النظر في اسفله [تحتوي هاتان الخزانان على عدد من الانية المشابهة للاناء المذكور ولكنها مصنوعة صنعاً اتم وقد وجدت في قبر في الجب (شمالي القدس) ويلاحظ بان راس الحربة من البرونز وهي تنسب الى العصر المعدني . والقناديل ذات الاربعه صناير [الخزانة ٢ نمرة ٣ والخزانة ٣ نمرة ٣ او ٣ ترجع الى الاسلوب الذي كان مستعملاً في العصر الكنعاني انظر الخزانة F نمرة ٣]
٤ هذه الخزانة تحتوي على الانية المزخرفة التي تنسب لذلك العصر وهي متناسبة الشكل

التلوين في الاول بسيط (النمرة ١ و ٥) ثم يصبح اكثر زخرفة (٧ - ١٠)

نوع اخر من الزخرف وهو ان الاناء كان يغطى كله بدهان احمر (انظر نمرة ٧ - ٢٧) وبعد ذلك يصقل او يجلي بصوان (النمرة ٢١ و ٢٧) . والاناء نمرة ٢٦ (من بيسان) نقش عليه صورة حيوان ذي قرون . الشقف نمرة ١٣ [اوفل] هي ذات اهمية خصوصية فانها كانت قسماً من طاس شبيه بالاناء نمرة ١٤ (ورائها) صنع في قبرص . ان

١ - ٦ : المميزات العمومية . ان النفوذ الاجنبي ظاهر
الان بوجود انية من المرمر من مصر ونوع خصوصي من
القوارير لها تعلق بغزاة الهكسوس من الدلتا [C ١٨٠٠ قبل
الميلاد] * ويلاحظ عموماً ان الاشكال والنماذج القديمة زالت
تماماً وهذا يدل على ان شعباً جديداً « الكنعانيين » تغلب على
الاهالي القدماء « العويين »

١ واحسن نموذج يمثل اناء الهكسوس هو نمرة ١٢ (لاحظ
الزخرف المنقط) كذلك الانية نمرة ٨ - ١١ و ١٣ - ١٥
تنسب الى النوع نفسه . ان دهان الاوعية الاحمر المصقول
(نمرة ٢٣٤١١ و ٢٨) والدهان الاحمر المطلي على الانية نمرة
٣ و ٦ و ١٥ والصليب الاحمر المرسوم على نمرة ٤٦٢ و ٧ يذكرنا
بنفس الزخرف الذي ينسب الى العصر البرونزي الاول .
والانية نمرة ١٧ - ٢١ و ٣٢ و ٣٤ هي انية من المرمر مصرية .
والاناء نمرة ٣٣ هو نموذج قنديل ينسب الى هذا العصر نفسه
وفي الدرج يوجد قطع من الخزف الكنعاني المدهون
تنسب الى هذا العصر والى عصر البرونز الاخير

* يظن ان قصة يوسف ودخول بني اسرائيل الى مصر يرجعان الى
هذا العصر

المواقع : جازر نمرة ١٦٦١٢٦٥-١٦٦١٢٦٥-١٦٦١٢٦٥

عين شمس = ٣٥٦٣١٠٢٩٠٢٦٠٢٤٦١٩٦١٠٧٦٦٤٤-٢

أوفل (الظهورة) نمرة ١

ان الاناء الاحمر المحلي الموضوع فوق الخزانة وجد في اريحا القديمة (تل السلطان)

٢- وجدت محتويات هذه الخزانة في يبسان ومع انها معاصرة للآثار الموجودة تحت رقم (١) فانها تظهر مزية جديدة قلما توجد في جنوبي فلسطين اي طلاء الانية بغشاء ابيض صلب (لتقليد المرمر) ونماذج هذا الاناء هي نمرة ٤-١٩٦١٨٦١٦٦٨-٤
٢٣٦٢١-٣٠٦٢٨٦٢٥ والقنديل ذو السبع صناير (نمره ٢٧)
يختلف عن النوع العادي المعروف بهذا العصر ويربطه بالعصر الذي يسبقه انظر الخزانة (A) ٢ و ٣

٣ و ٤ [تحت تمثال الرخام النصفي ولمعرفة تاريخه اقراء فصل التماثيل فيما بعد] هاتان الخزانتان تحتويان على نماذج تنسب الى عصر البرونز الوسط (٣) وعصر البرونز الاخير (٤)
فالكاس الابيض المزخرف باللون الاحمر [٤ (٣) من عين شمس] عديم المثال في فلسطين

عصر البرونز الاخير [١٥٠٠ - ١٢٠٠ قبل الميلاد]

٥ و ٦ المميزات العمومية : ان هذا العصر مشهور باتشار
الانية السورية الشمالية الفينيقية المصنوعة على نمط الانية
القبرصية المعاصرة لها او المجلوبة فعلا من قبرص . ان وجه الشبه
بين تمدن قبرص وفلسطين في هذا العصر يمكن درسه بمقابلة
الخزانتين فالواحدة (٥) تحتوي على انية وجدت في قبرص
والاخرى (٦) تحتوي على الانية التي وجدت في فلسطين

واهم ما يلفت النظر القناني الكبيرة (الخزانة ٥) نمرة ٢ ،
٤ و ٦ (الخزانة ٦) ٤ ، ٢ ، ٦ و القناني الصغيرة « بلابل »
(٥) نمرة ١ ، ٣ ، ٤ ، ٥ و (٦) نمرة ٣ و ٥ والباطية
(٥) نمرة ١٢ و (٦) نمرة ١٤ و ١٥ و الكاس بشكل داخون
(٥) نمرة ١٥ و (٦) نمرة ١٨ و الكاس ذات المسكة بشكل
مثلث الزوايا (٥) نمرة ١٦ و (٦) نمرة ١٩ و الاناء الاحمر (٥)
نمرة ٣٢ و (٦) نمرة ٣٧ .

الانية الميكينية [اي الانية التي ترجع الى التمدن الكريتي
او المينوي] معروفة في البلادين [(٥) نمرة ١٠ و ١١ و (٦)

عصر البرونز الاخير [١٥٠٠ - ١٢٠٠ قبل الميلاد]

٥ و ٦ المميزات العمومية : ان هذا العصر مشهور بانتشار
الانية السورية الشمالية الفينيقية المصنوعة على نمط الانية
القبرصية المعاصرة لها او المحلوبة فعلا من قبرص . ان وجه الشبه
بين تمدن قبرص وفلسطين في هذا العصر يمكن درسه بمقابلة
الخراتين فالواحدة (٥) تحتوي على انية وجدت في قبرص
والاخرى (٦) تحتوي على الانية التي وجدت في فلسطين

واهم ما يلفت النظر التفاني الكبيرة (الخرانة ٥) نمرة ٢ ،
٤ و ٦ (الخرانة ٦) ٢ ، ٤ ، ٦ و التفاني الصغيرة « بلابل »
(٥) نمرة ١ ، ٣ ، ٤ ، ٧٥ و (٦) نمرة ٣ و ٥ والباطية
(٥) نمرة ١٢ و (٦) نمرة ١٤ و ١٥ و الكاس بشكل داخون
(٥) نمرة ١٥ و (٦) نمرة ١٨ و الكاس ذات المسكة بشكل
مثلث الزوايا (٥) نمرة ١٦ و (٦) نمرة ١٩ و الاناء الاحمر (٥)
نمرة ٣٢ و (٦) نمرة ٣٧ .

الانية الميكينية [اي الانية التي ترجع الى التمدن الكريتي
او المينوي] معروفة في البلادين [(٥) نمرة ١٠ و ١١ و (٦)

المجاورة للبلقان وبحر الادرياتكي . وقد احتل قبرص وفلسطين
فريقان منفردان من اولئك الغزاة ويحتمل انهم كانوا اقرباء
ليونان التاريخين (الاخيليين والدوريين) وقد اطلق عليهم
في هذه البلاد اسم الفلسطينيين ومنهم اشتقت الكلمة فلسطين

١ و ٢ : هاتان الخزانتان تحتويان على نماذج جديدة
للانية الفلسطينية (١) وايضاً قبرص (٢) ويمكن درسهما معاً
لمعرفة الفرق بين انية فلسطين وقبرص في العصر البرونزي
الاخير (الخزانة B ٥ و ٦)

اما الاناء الفلسطيني النموذجي فهو الكاس ذو المسكتين
(١ نمرة ٤٤٢ - ٦ و ٨) والزخرف الفلسطيني الشائع هو
طائر - كالوزة (١ نمرة ١١٤٣٠١) الخزونية المصورة باليد
(١١ نمرة ٦٥٤٢) والصليب المالطي (١) نمرة ٦

اما اناء قبرص النموذجي في ذلك العصر فهو الجرة بمسكتين
(٢) (١٩٤١، ٨٤٤، ١٩ و ٢٠) فاذا قابلناها بالخرزونية المصورة
باليد فيتكون لدينا دوائر داخل بعضها بعضاً مصورة بواسطة
بيكار (٢) نمرة ٨٤٤١ الخ]

وقد نقش صليب [(٢) نمرة ٣] في اسفل الاناء ولكن هذا القسم لم يرخف الفلسطينيون به انيتهم كما ان شكل الاناء غير فلسطيني ويجب ملاحظة [+ سواستيكا] على (٢) نمرة ١٠ و ١١ و ١٦ و يظهر منه انه رمز فلسطيني في غزة ولكن لم يوجد منه بعد على اناء فلسطيني مدهون . اما الحجر ذات المسكات الثلاثة (٢) نمرة ٢ فهو اناء يوناني الشكل ولم يوجد في هذه البلاد غير ان الانية والآثار التي وجدت شمالي حدود الكرمل — جلبوع (انظر الشرح التمهيدي الفقرة ٢) فقد جلبت من قبرص وشمالي سوريا قابل (١) نمرة ١٤ — ٢٠ ، ٢٣ ، ٢٥ ، ٢٦ (قبور الكرمل) والحجرة الكبيرة ذات المسكتين [بيسان] على الحزانة مع (٢) نمرة ١٤ و ١٥ و ١٧ — ٢٣ ترى النفوذ الفلسطيني فتح طريقاً للنفوذ الفينيقي (صور وصيدا وعكا الخ) في هذه الجهات

ان الدرج ١ يحتوي على قطع اثرية فلسطينية مدهونة

المواقع : جازر نمرة ٩ — ١١ ، ٢٢ ، ٢٤

نمرة ٣	<u>عين شمس</u>
نمرة ١	<u>تل الصافي</u>
نمرة ٢١	<u>تل زكريا</u>
نمرة ٦ و ٨ و ١٢	<u>عسقلان</u>
نمرة ١٤ — ٢٠ و ٢٥ و ٢٦	<u>الكرمل</u>

٣ و ٤ : تحتويان على اباريق للماء من ذلك العصر وتجب مقابلتها بالجرة اليونانية من الشكل نفسه على الخزانة D—(١) اما الجرة الواقفة بجانب C—١ فهي نموذج اخر و يوجد في الادراج اختام مختلفة وعمود خز الخ

٥ و ٦ : هاتان الخزانتان تدلان على انحطاط العصر الحديدي الاول بعد انهماك غزاة الفلسطينيين

٥ : مجموعة اثار وجدت في قبر كنعاني في عين شمس (وهذه الاثار هي كناية عن اسورة ورؤوس حراب وجعران وتعويذات الخ وضعت في الدرج . وهنا يلاحظ النفوذ المصري) النمرة ٢٥ و ٣٠ خشخشات : ٢٦ و ٢٧ عروش (لتماثيل

الالهة عشتاروت) : نمرة ٣١ تمثل الالهة : نمرة ٢٩ ، ذنب
حمامة قدم للالهة

٦ مجموعة اثار اسرائيلية من قبر في عين شمس (وقد
وضعت موجوداته في الدرج . ويلاحظ من هذه الاثار ان
الحديد كان اكثر شيوعاً مما في المجموعة السابقة)

نمرة ٦ نقش عليها كتابة عبرية . نمرة ٢٤ و ٢٥ و ٣١
و ٣٣ و ٣٤ هي نماذج اقداح اسرائيلية نمرة ٢٧ و ٢٨ و ٣٠ و ٣٧
سُرُج اسرائيلية (لاحظ القاعدة العالية)

D الخزانة (١ - ٤)

العصر اليوناني - الروماني [٦٠٠ ق.م - ٦٠٠ ب.م .

المميزات العمومية : يحتوي هذا القسم على الانية الخزفية
التي كانت مستعملة في فلسطين بعد نفي اليهود [بعد ٥٣٦ ق.م]
ولكنها مشهورة بدخول المدن اليوناني البحت (الانية
اليونانية المستوردة) او في شكل محلي معدّل وهذا في دوره
تضاءل امام النفوذ الروماني المعروف بالرومي بعد ان نقلت
العاصمة من روميه الى الاستانة (بزنطية القديمة) في سنة ٣٣٠

ب. م. ٠ ولكن الفتح العربي اكتسح المدينة اليونانية في

٦٣٦ - ٦٤٠ ب. م

١. نمرة ١ - ٣ نماذج الاينية الخزفية بعد نفي اليهود.

نمرة ١٣ - ١٧ انية يونانية مستوردة . نمرة ١٥ (النصف

الاول للجيل السادس قبل الميلاد؟) نمرة ١٧ قطعة عليها

صورة سوداء (الجيل السادس ق. م) نمرة ١٤ و ١٦ قطعتان عليها

صورة حمراء (الجيل الخامس ق. م)

نمرة ١١ و ٢٠ قطعتان من الاينية المنتوشة نقشاً بارزاً

تقليد الكوروس المعدنية . وهذا النوع من الزخرف وجد

حالياً بعد انحطاط صناعة تلوين الاينية في بلاد اليونان اي

في الجيل الرابع قبل الميلاد .

نمرة ١٢ صحن مدهون بالورنيش (من الجيل الرابع ق. م

تقريباً)

نمرة ٨ و ٩ تظهران بجلاء الدهان الاحمر والاسمر الذين كانا

يستعملان في ذلك العصر

الدرج يحتوي على قطع خزفية يونانية

الاناء الموضوع على الخزانة هو مثال جرة الماء التي كانت
مستعملة في ذلك العصر وبجانب الخزانة توجد جرة من جزيرة
رودس وعليها العلامة التجارية المختصة برودس

المواقع: جازر نمرة ١٠٣٦٩٠٠١٧٠٠٤١٦٢٠

عين شمس نمرة ١-٣

سهل عكا نمرة ٤٤١٨٤٤١٩٤١٢٤٢٥

تل صداخته ٦٠-٦٨-٢١٤١٩٤٨-٢٩٤٢٨٤٢٦٤٢٣

٤٦٣٤٣٢٣١ وجرّة ماء من رودس

عسقلان نمرة ١٥

تل الهسي (الأكش) نمرة ١٤

بيسان جرة على الخزانة

٢ و ٣: (تحت تمثال الرخام ولمعرفة تاريخه اقرأ فصل

« التماثيل » فيما بعد)

٢: تحتوي على نماذج اخرى من الانية اليونانية بما فيها « قنينة

الحاج » نمرة ١ و ٣

٣ تحتوي على نماذج من « الاثار الخزفية الرومانية المضلعة »
(انظر الجرة الكبيرة ذات المسكتين الموضوعه اعلاه)

٤ : نمرة ١ - ١١ نماذج من الانية الحمراء تقليد السامية
وهي كثيرة الوجود في جميع المواقع الرومانية في جميع أنحاء هذه
الامبراطورية (فرنسا وافريقيه وبريطانيا العظمى الخ) نمرة
١٢ - ١٦ تماثيل صغيرة رومية . نمرة ١٧ - ٢٣ نماذج من
زجاج وقناديل العصر الرومي - الروماني

نمرة ٣٤ - ٥٣ (في الخزانة السفلى) نماذج من
الانية العربية واكثرها من الحفريات في عسقلان

نمرة ٣٨ اثر من التاريخ الساساني الذي تسبب اليه
قسيته البرونز الموضوع على الخزانة

قنديل البرونز الموضوع على الخزانة من مصدر رومي مسيحي

E (الاختام ، الجواهر الخ)

(١ - ٣) : في وسط الخزانة ترى مجموعة من الجعران
المصرية والى اليمين اختام اسطوانية الشكل من مدنات ما بين

النهرين واسيا الصغرى والى الشمال اختتام مخروطية الشكل
وخلافها

٢ - مجموعة من الجواهر والحلى الذهب العربية والرومانية
(خواتم واسورة وقروط الخ) اما قطع الذهب المستطيلة
فتمتلك بدفن الموتى عادة وقد تتضمن عبارات التحجب والوداع
وامثالها

٣ - مجموعة مختلفة من الخزف والتعاويد المصرية والكنعانية
(عيون هوروس تماثيل بس الخ) والواجه المضحكة الثلاثة
في الوسط مصنوعة من الزجاج الفينيقي الازرق والاصفر .
والصفائح الذهبية (من حوران) ترجع الى العصر الروماني
وفي واحدة منها ترى الالهه عشتاروت داخل هيكلها

الخزانة F ١-٢

١ الخزانة العليا . مجموعة من الاثار الزجاجية اليونانية
- الرومانية

٢ مجموعة حراب من البرونز كقفؤوس ورماح وخناجر
(بمسكات او ذات ثقب لمسكات من خشب او عظم)
والنشابات وروؤوس السهام

ويوجد في الزاوية ثلاثة مقاليع من الرصاص

٣ اثار من الفخار المحروق والواح حجارة كلسية وسلسلة

قناديل الخ

يلاحظ في هذا القسم ادوار النفوذ العلمي المختلفة في

فلسطين . فمجرة ٤ - ٦ الواح اشورية تصف حصاراً . ومجرة

١٧ و ٢٥ تدلان على انهما من مصدر اشوري . ومجرة ٩ و ٣٠

من طراز مصري ومجرة ٢٠ من طراز حثي

اما اللوح الكلسي نمرة ٣ فمقوش بالعبرية وقد كان النفوذ

اليوناني سائداً في هذا العصر والمدبح الصغير نمرة ١ واللوحة

نمرة ٢ منقوشان باليونانية والاثر نمرة ٢٢ يمثل وجه امرأة من

طراز يوناني قديم بينما ان آنية الفخار المحروق نمرة ١٠ و ١٢

و ١٨ و ٢٦ من جهة الفن هي من نفس المصدر غير ان

الفن المحلي ظاهر في انية كالعصافير نمرة ٢٣ و ٣١ والانية التي

بشكل راس ثور نمرة ١٦ و ٢٤

وتظهر الاثار نمرة ٣٢ - ٤٣ تقدم صناعة السُرُج من ايام

الكنعانيين الى ايام العرب فالنمر ٣٢ - ٣٦ تظهر كيفية اتمام

الصبور بشكل زاوية تدريجياً . ٣٧ و ٣٨ يونانيان . ٣٩ و ٤٠ و
رومانيان ٤١ و ٤٢ و روميان ٤٣ عربي

٤ قد عرض في هذا القسم مكتشفات حديثة

٥ انية من الحجر النخ . أكثر هذه الانية من المرمر الأبيض
ويلفت النظر الى الصخور المصنوعة من الحجر (نمرة ٦ و ٧)
والعيارات نمرة ١٦ و ١٧ (نمرة ١٦ منقوش باليونانية ونمرة ١٧
بالعبرية) والقوالب نمرة ٢٣ و ٢٤ (٢٤ قالب لفأس موقوبة)

ويرى من الاثار ٢٨-٣٩ تقدم صناعة تماثيل الالهة عشتاروت

من الاشكال الاولية الى العصر الرومي . ونمرة ٣٣ - ٣٦ هي
التمازج الكنعانية الشائعة (العصر البرونزي) ونمرة ٣٧ اثر فلسطيني
(العصر الحديدي الاول)

٦ الزخارف المعدنية النخ . يلفت النظر الى الاثار الاتية :

نمرة ٩ و ١٠ اثناء فضي وكاس من جازر

نمرة ١٨ شمعدان من العصر البرونزي الرومي (من بيسان)

نمرة ٢٢ و ٢٤ سكاكين للاقلام (من جازر)

نمرة ٢٧ « مقشطه » ادوات كان يستعملها الرياضيون
لقشط الزيت عن ابدانهم بعد الترييض

نمرة ٢٩ عدد من الدبايس (بروش) . نمرة ٣٢ و ٣٣ اناء
من زجاج (مكحل) مع اداتين لاخراج الكحل ونمرة ٣٦ عيارتان
من الرصاص منقوش عليهما كتابة يونانية (جازروتل صندا حنه)
ونمرة ٤٢ مفاتيح من برونز وحديد

H و G

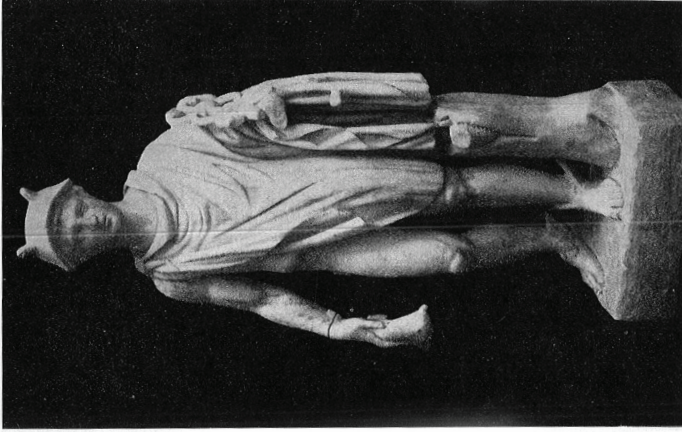
مجموعة من النقود الفلسطينية من العصرين اليهودي والروماني
ويمكن استقراض الكتالوج من الدائرة

التماثيل

- ١ تمثال امرأة مرتدية ثوباً
- ٢ تمثال نصفي لاميرة . ان طريقة تزيين الشعر تدل على
ان هذا التمثال يرجع الى الجيل الثالث بعد الميلاد (من عسقلان
او غزة)
- ٣ تمثال هرمس (اله التجارة والكسب) يحمل كيس دراهم

PLATE III

اللوحة ٣



MERCURY. ROMAN SCULPTURE PROBABLY FROM ASCALON. 2ND CENTURY. HEIGHT 84 CMS.

تمثال عطارد • نقش روماني يحتمل انه من عسقلان •
القرن الثاني بعد الميلاد • علوه ٨٤ سنتيمتر



PORTRAIT OF A PRINCESS.

PERIOD PROBABLY THAT OF JULIA DOMNA.
3RD CENTURY: FROM GAZA OR ASCALON.
HEIGHT 76 CMS.

يُرجح الى عاصر جوليا دومنا القرن الثالث بعد الميلاد : من غزة او عسقلان
تمثال اميرة
علوه ٧٦ سنتيمتر

وصولجان عليه رسم حية (من عسقلان او غزة)
٤ . تمثال الهة العشق والجمال جاثية (من عسقلان)

الانار المعروضة في النوافذ

(في اخرقاعة المتحف)

نماذج طاحونة يد من حجر وجاروشة ومدقات واجران الخ

الفسيفساء

- وجدت في مجمع في عين دوق (بالقرب من اريحا)
وهي موصوفة وصفاً دقيقاً في الاعلان داخل الاطار *

* ان الانار المعروفة في الخزائن عليها ارقام كتالوج المتحف
ويمكن للتفرجين الحصول على معلومات اضافية بشأنها لدى مراجعة
المكتب

الرجاء من المتفرجين ان لا يلمسوا الاثار

محظور ادخال الشاسي والعصي
الى داخل المتحف

يُحيط المتفرجين علماً بان الاثار القديمة في فلسطين قد وضعت
تحت اشراف دائرة الاثار القديمة بموجب قانون خاص بالاثار القديمة .
وتمكن مطالعة هذا القانون والانظمة المتعلقة ببيع الاثار القديمة وجلبها
الى فلسطين وتصديرها منها في المتحف

و يوجد في هذه الدائرة بعض الاثار القديمة برسم البيع وايضاً مجلة
المتحف وتذاكر البريد المصور عليها اهم الاثار المعروفة ويمكن الحصول
على زيادة ايضاح لدى مراجعة المكتب

لقد مثل النشر عبر العصور أداةً للتمدد والاحتواء، وهو بذلك استطاع أن يمتلك قدرة استثنائية على التجدد والتنوع في حركته وتحولاته التقنية، بدءاً من الإيماءة ومروراً بالنقش ثم الطباعة على الورق، ليُشكّل بذلك ضوئاً مُتعدّد الطبقات، يُقبضُ بوميضه على أحاسيسنا المتغيرة بفعل الزمن.

إن تمددًا على هذا النحو، يمكنه أن يقلص المسافة، وأن يُجسّد حاجتنا إلى التنقل عبر المحطات العابرة للتاريخ، بل يُثري تجاربنا في تشكيل القوالب الحيّة لذاكرة لا تغيب.

فتلك التحولات التي أنتجتها التكنولوجيا لم تأت صدفةً، إنها انبثاقنا المبتكر نحو خلق الترابط مع الآخر في هذا العالم الواسع.

ضمن تلك الرؤية، صمّمت وزارة الثقافة مشروعها نحو النشر الرقمي ليقينها بضرورة توسيع نطاق النشر وإتاحته أمام أكبر عدد ممكن من الباحثين والدارسين والقراء.

وزير الثقافة

عماد عبدالله حمدان



مشروع النشر الرقمي